

中國
旅游

中国

世界遺產

黃龍景勝區



中華人民共和國國家旅游局
CHINA NATIONAL TOURISM ADMINISTRATION





黄龍

世界自然遺産

四川省松潘県境内、岷山山脈の南部にある黄龍景勝区は、彩色池、雪峰、峡谷、森林、民族風情の「五絶」で広く知られ、「人間界の仙境」と称えられている。四川省北部高原に位置する黄龍は、『世界自然遺産リスト』にランクされた。

敷地面積700km²の景勝区は、黄龍溝と牟尼溝からなり、周辺の保護区面積は640km²。トラパーチン地形は、最も特色を持つ景観で、規模の大きさとさまざまな形は世界では希に見られるものである。トラパーチン地形によって形成した彩りの池と灘は、雪山、峡谷、瀑布、高山湖、森林と写り映えて、幻のような絵巻、ユニークな景色を織り成した。

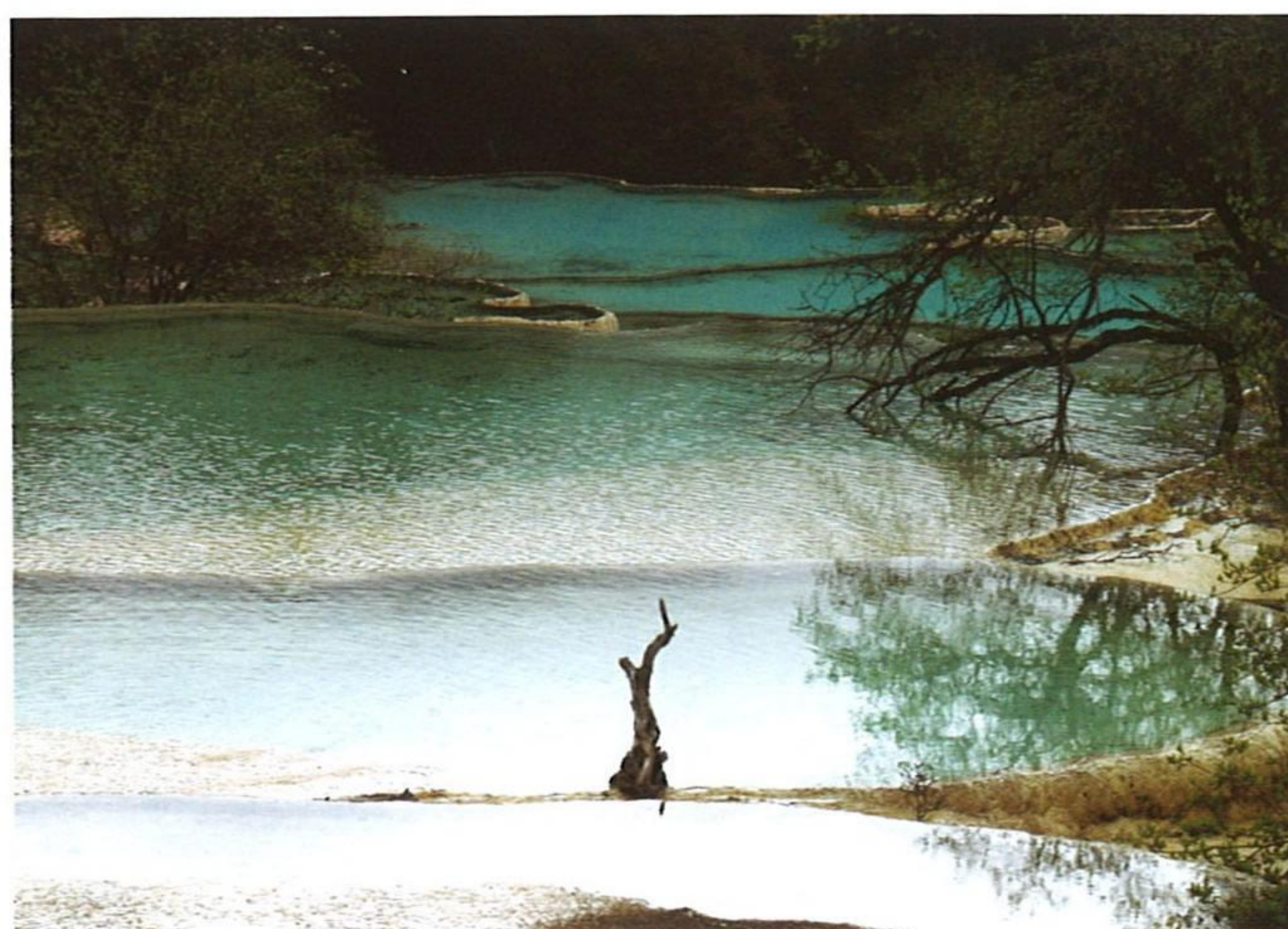
長さ7kmの峡谷黄龍溝は、岷山の主峰雪宝鼎山の麓にある。主な黄龍景勝区は、海拔3145～3575mで、幅1km～2kmの峡谷にあり、4.7kmと長いトラパーチンに覆われる広い谷間だ。陽射しに照らされて、恰も巨大な金色の龍のように、森林と雪山の間に走っているから、黄龍と名づけられた。谷間には、さまざまなトラパーチンの池、灘、瀑布、洞窟、堤などが散在する。最も長いトラパーチン地形は3600m、最も長いトラパーチンの灘は1300mに達する。おのおのの形を呈し、大小様々な色鮮やかな池は特に美しい。8ヵ所の段階に分布する3400の池は、極色彩に染めた鏡か鱗のようにつるつるしており、現地に訪れる観光客は、思わず自然の神業に賛嘆せざるを得なくなる。

迎賓池の群れ

洗花池群とも呼ばれ、敷地面積9600m²で、観光客を迎える最初の池群。大小様々で、形が異なる100数ヵ所のブルー色を呈する池からなる。山道は池によって曲がったり、起伏したりする。池の回りには、高い樹木が立ち、草花がうっそうとしている。池の堤は玉石、瑪瑙のようにきれいで透明な堤に囲まれている。グリーンやダークブルーの池水は澄み切っている。陽射しは木の枝の隙間を通して水面に照りつく。池水は、陽射しの強さによって、色をチェンジする。微風が吹くと、水面に鱗のような細波が漂う。

飛瀑流輝

流輝瀑布とも呼ばれる。高さ14m幅68mの瀑布群れ。階段となる岩壁を落ちる滝は10数の折をしてから下に注いで行く。幅



黄龍牟尼溝景勝区

広い暖簾のように落ちるものもあれば、真珠のように珠になって落ちるものもある。水幕からゴールデン色なトラパーチンの岩壁が覗かれる。朝靄や夕焼を受けると、虹のような幻な色を呈し、より鮮やかに見える。

金銅洗身

洗身瀑布とも呼ばれ、金沙灘の下流にある。金沙灘から下りてきた流れは、トラパーチンの流れに加えられ、幅40m、高さ約10mの堤に堰き止められ、壮観なトラパーチンの滝と形つけた。幅28mの滝は、形状異なるトラパーチン地形からなる。下に、高さ1m、坡幅1.5mの鍾乳洞があり、洞窟の前に暖簾のような滝が懸けられている。酷暑に洞窟に入ると、さっそく寒くなる。仙人が入浴した所だと伝えられている。

金沙鋪地

金沙灘とも言う。宿雲橋から洗身洞までの間にある長さ1300m、幅100mの斜面だ。そのカルスト水は凝結の条件がなく、斜面に沿って飛沫ながら落ちていく。斜面にゴールデン色のトラパーチン層に積み重ね、陽に照らされて鱗のように輝かしく、「金沙鋪地（金沙が地面に撒く）」の名をつけた。凸凹する斜面は、黄色いを主として呈するが、灰色、ダークグリーン色も混じっている。その上に、薄い清流が流れており、鱗状の地面によって不思議な白い細波を打つ。金沙灘に登って、下を見下ろすと、真ん中が突き出す金色の斜面は、鱗が飾られ、恰も横たわれる黄色い龍のように見える。

鎏金扇

黄龍谷間の入り口にあり、涪源橋から下流の400m離れる。トラパーチンの流れは黄龍谷間から流れ、階段状の山から急な傾斜に沿って、谷間の下の涪江に注いで行き、落差80mの滝とな



トラパーチン池と黄龍古刹



ゴールデン色のトラパーチン河床金灘

る。涪江に合流する所の河床は300mと幅広い。滝は、コールドン色で凸凹の斜面に落ちると、徐々に幅広くなったため、鎏金扇と名づけられた。

盆景池群

金沙灘東側にある百近くの池からなる。階段状の地形に沿って分布する池は、形が異なり、堤が連なり、散らばった真珠のように美しい。池の辺に緑したたるマツやヤナギ、カシワなどの木はうっそうとしており、草花が咲き乱れる。一つ一つの玲瓏とした水中盆景のように見え、詩情に富んでいる。

明鏡池群

金沙灘の東側にある大小80ヵ所の池。鏡のように光る池水から名を取った。池の群れは林の近いところにあるから、水面が風平か浪静かで鏡のように見える。遠いところに山があり、近い所に林がある。山や林、青空、白雲の影が池に映されて、この上ない自然の美景を織り成す。ここを訪れる観光客は、思わず池を鏡にして顔を覗いたり、それをカメラに納めたりする。

婆羅池群

婆羅映彩池とも呼ばれる。金沙灘の突当りにある。婆羅とは、ツツジの木。池の回りはうっそうとしたツツジの木に囲まれている。20種余りのツツジは、開花期も異なり、いろいろな形と色の花を咲く。仲春か初夏に、ツツジの花は次第に咲き始め、赤色、ピンク色、紫色の花々は、青空の下にカラフルな池と艶を争そう。秋になると、燃える炎のような紅葉は、池水を真っ赤に染め、池はより鮮やかになる。冬の池は湯水期当り、雪に覆われた池は、ほとりの水晶のような樹氷に飾られ、一面の静謐な銀世界となる。



階段になって落ちるザト大瀑布

争艶池群

500カ所の池からなり、黄龍溝にある最も規模が大きい池群。最も典型的なトラパーチン景観の一つ。池はそれぞれカラフルで、バラエティーに富む。浅緑色、白色、ダークブルー色、翡翠色、浅黄色い色を呈する絢爛たる池水は、幻の境を醸し出している。

黄龍古刹

万年雪を戴く雪宝鼎峰下の玉翠山の麓にあり、生茂る林に囲まれている。大禹治水に手伝った東海黄龍は、治水に成功してから雪宝鼎山に隠居し、体は金沙の灘、鱗は干に上る池に化したと伝えられた。後代の人々は黄龍の功績を偲ぶために、黄龍溝の谷間に黄龍寺を築いたのだ。明に建立した寺は、それぞれ7km離れる前、中、後の三寺がある。現在は、前寺は壊れてしまい、中、後二寺が残されている。大門に、正面から「黄龍古寺」と読むが、右側から「飛閣流丹」、左側から「山雪水碧」と読む神秘的な額が懸けられている。

黄龍古洞

また仏爺洞窟という。黄龍寺前のトラパーチンの流れにあカラフルな池



美しい神池風景

る。入口は竪井戸、下は斜め洞窟となる。洞窟には、様々な形の鍾乳石、石幔幕、玲瓏とした石筍などがあり、ぴかぴかと透明で純白色を呈する。洞窟は、1年中水滴が垂れるが、12月から翌年の4月まで、垂水はバラエティーに富むアイスの鍾乳石、アイスの筍、アイスの柱、アイスの暖簾に織り成し、美しい水晶の洞窟となった。黄龍洞は、中国では最も大きいトラパーチン洞窟で、また氷期が最も長い天然洞窟である。洞窟内、高さ1.2の3体の座仏、宝蓮灯1個及び数匹の白龍が見える。明代に彫塑された仏像の表面には、すでにトラパーチン結晶体が薄く覆われており、神業を借りた芸術の逸品となった。

五彩池群

俗に浴玉池群、石塔鎮海池と呼ばれる。黄龍寺後ろの灌木林の上、争艶池群の近くにあり、693カ所の池からなる。黄龍溝にある最も大きい池群の一つ。堤が低いので、流れが池を溢れるように緩やかに流れて行き、連なる碧玉色の瀬戸物のように美しい。陽射と堤の色によって、池水は赤色か紫色、緑色を呈する極色彩の絵巻となる。池底には、純白色の鍾乳石、石筍、石花も飾られている。2つの大きい池の間に、下部がトラパーチンの沈殿物に覆われた石塔と石造りの部屋が水面から露出されている。考証によると、石塔と石部屋は黄龍後寺の遺跡だと分かった。これは、池の形成年代は長くないこ

とを実証しながら、人々に神秘的なイメージを与え、「人間仙境」と称えられる。

転花漱玉池

転花池、含羞池とも言う。五彩池後ろ200mのところの密林にある。海拔3858mで、長さ約10m、幅3mの炭酸カルシウム質の湧き泉で、トラパーチン流れの源である。水面は静かに見えるが、実は泉水が湧き出て、渦巻きに形成した。偶に水中に落ちる花卉や落葉は、渦巻きに連れられて徐々に泉の底に消していく。黄龍寺の左側の高い台地に観景台が築かれている。そこに立つと、遠くを眺めると、黄龍後寺と及び石塔鎮海の景色を満喫できる。

天鷲海

牟尼溝景観区二道海の1番目の湖。二道海の東側にあり、面積約13300m²。湖の回りは山が囲まれており、原始森林はうっそうと生茂る。高原の趣に富む。

百花海

天鷲湖の南に880m離れた所にあり、二道海に入る二番目の見所。湖水の面積は16800m²で、谷間にある最も大きい湖。静謐で碧玉色の湖水には、緑豊かな山々、樹木、紅葉、野花の影が落されている。

煮珠湖

広さ約400m²の灘に点在する無数の泉は、白い泡を立てながら沙から湧き出ている。珠を沸騰したお湯に散らかしたように見えるから、名を取った。水温が21℃の泉水は、イオンの含有量は0.16mg/lで、皮膚病治療に効果を持つ。

犀牛群湖

二道海のある湖の群れ。谷間に沿って分布され、形と深さがおのおののトラパーチンの湖。うち、長さ85m、幅80mの犀牛湖は最も大きい。谷間の北東側、二道海の下流の傾斜は、湖底となり、谷間の南西側に切ったような絶壁が二つあり、湖水を二部分に堰き止めた。最も深い所は深さ18.5mに達する。上流に36の堰き止め湖が散在し、密林に見え隠れする。

翡翠鉱物泉

牟尼溝ザト瀑布の北5kmのところにある。鉱物質泉水の流量は0.58/秒、水温9.5～9.8℃、pH6.3、鉱物質の含有量は1159mg/秒、ラドンを含有する。ストロンチウムの含有量は

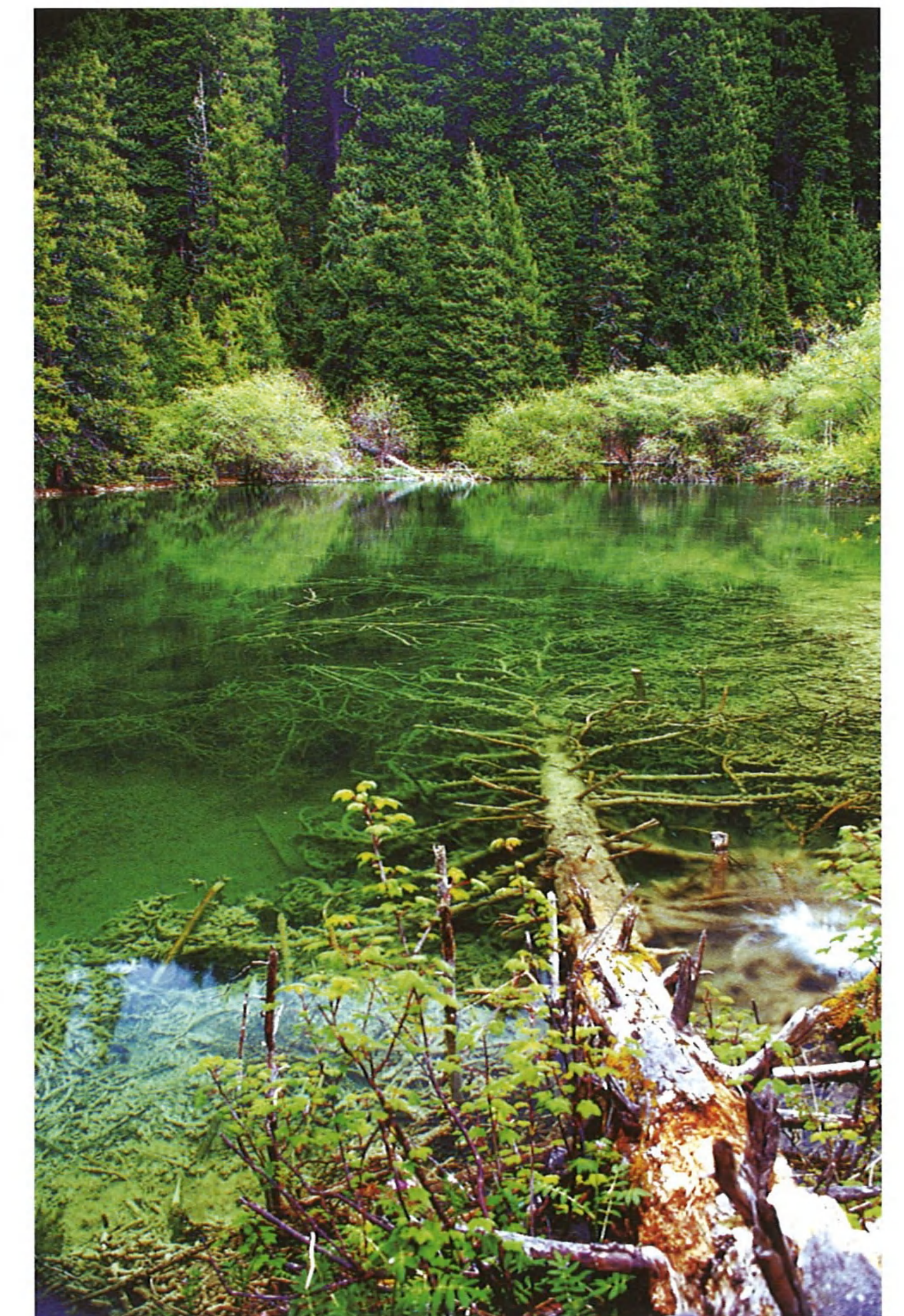
0.4～0.669mg/秒で、炭酸カルシウム型の泉水に属する。遊離する二酸化炭素の含有量は477～1559mg/秒。国家の関係機関に「ストロンチウム、二酸化炭素含有で、上質天然のミネラルウォーター」に認定し、直接飲用できる。珍しい医療用鉱物質泉水で、高い実用価値と経済価値を持っている。

ザト瀑布

海拔3270mの牟尼溝の原始森林にある。高さ93.2、幅35mで、階段状のトラパーチン滝。夏の流量は2m³/秒。滝の上流の湖から、階段状の下流に注いでいる。百に上る円形のトラパーチン湖は階段に重ねており、その間に滝を垂れている。湖水は高いところから、三段のトラパーチン階段を経て飛沫を激しく弾け、轟くように響くながら下に注ぎ、円形の沈殿物を数多く積み重ねた。ザト瀑布は中国では最も海拔の高いトラパーチン滝。

雪宝鼎

チベット語では、「ハショウコイ」と呼ばれる。東方の海螺山の意。標高5588mで、岷山の主峰である。万年雪を戴く峰は雄大なピラミットの形をしており、陽差を受けると、ぴかぴかと輝かしく、数十キロの遠くからも眺められる。峰の間に氷河が走り、主峰南西坂のある幅500mの氷河は2kmも



牟尼溝にある青潭

延びている。氷河に侵食され、山峰は枡形、角形、峡谷などの景観を形成した。頂は白い雪だが、麓には緑樹が生茂っている。林には、パンダ、金糸サル、ソモンカモシカなどの珍しい動物が生息している。雪茶、雪蓮が生え、水晶石など鉱物を埋蔵している。観光価値のほか、高い科学調査価値を持っている。

黄龍の人文景観

チベット服飾：チベット長服は、チベット族人の普段着で、足まで長く、胸が広く、体をゆつとりと纏う服。長服の作りは、縁飾りに工夫を凝らし、袖縁、襟縁、底縁に貴重な毛皮やシルクで縁取る。下着は白いシルクで作られるシャツ。男子の帽子は、後に2本の彩色のリボンをつける、キツネ皮帽子、フェルト帽子、皮礼帽の3種がある。チベット族の女性は、普段頭に各種の玉石、ゴールデンとシルバー作りのアクセサリーを飾り、さらに色鮮やかなスカーフを被る。

チャン族の服飾：色が簡単な服にアクセサリーを飾る。男性は頭に黒いか白いスカーフを被り、自家製の麻布作りの長服を着、外に袖なしの羊皮上着を纏う。足に「雲雲靴」を履く。布製の靴に雲と浪模様が刺繍され、靴先はやや上に尖る。靴の上に、足の保温と保護の作用を持つ牛毛や羊毛フェルト製のゲートルを巻きつける。チャン族の女性は、黒いか白いスカーフを被り、レースつけの上着を着用し、銀製の大きいペンダント、イヤリング、首輪、指輪などのアクセサリーを飾る。

フェスティバル・娯楽

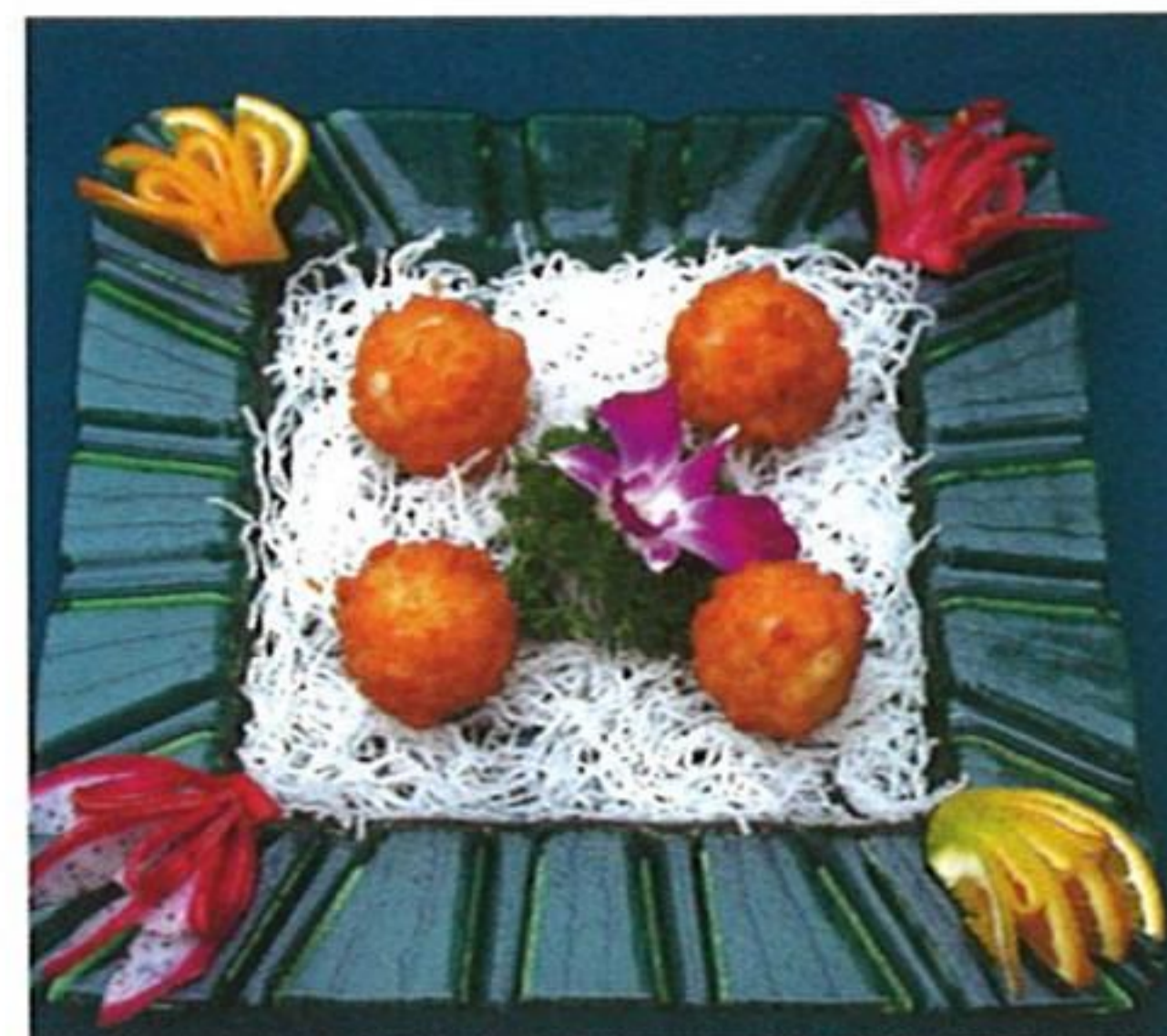
チベット競馬：陰暦の正月3日
村間の若者の競馬：平かな草原で行われる
チャン族の歌謡祭：5月の始め
山を祭ってから、村に入り、家々で歌い回す
民族娯楽：チベット族相撲、チベット族の弦子舞、チベット族のタップダンス、チャン族歌謡祭、チャン族のダンス祭



チベット族男子の服飾



チベット族女性の服飾



油揚げのげジャガイモダンコ



骨付きヒツジ肉の煮込み

地方料理

チベット族の食べ物：ツアンバー（ハダカムギを炒めて挽いた粉で作ったチベット族の主食）、バターティー、ハダカムギ酒、ハダカムギパン、人参果ご飯、ソーセージ、漬物スープ、チーズなど。

チャン族の食べ物：トウモロコシ、コムギ、ソバ、豆類、ジャガイモ、野菜を材料に作った蒸しご飯、饅頭、麺、ジャガイモツアンバーなど。地元で採れる蘭花タバコを吸う。

観光ショッピング

土産品：チャン族の雲雲靴、刺繍した前掛け、チベット刺

レストラン

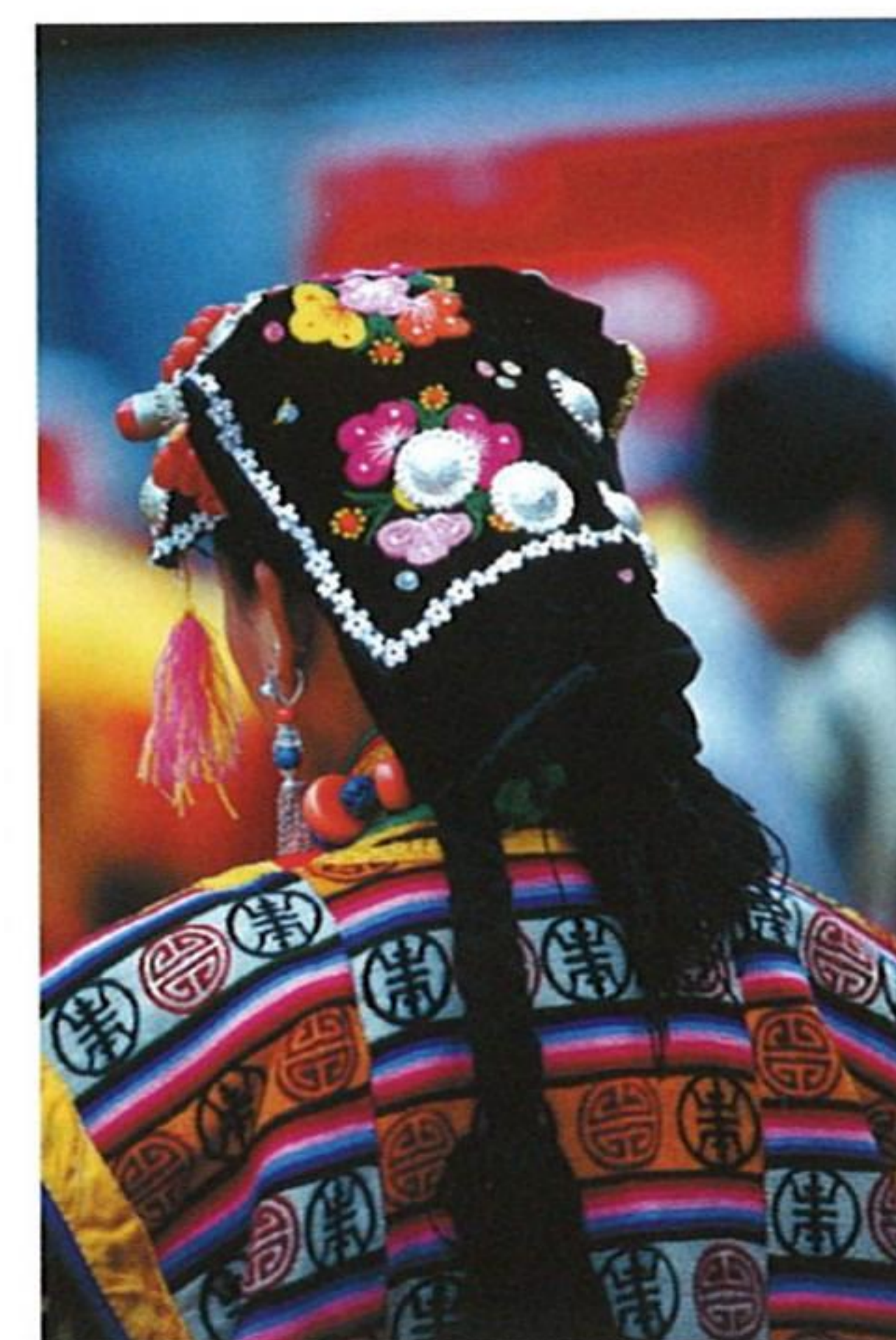
名称	住所	電話番号(86-0837)
黄龍游人服務中心餐厅	松藩県サルジェ村	7249166
黄龍サルジェ賓館餐厅	黄龍溝の入口	7249092
黄龍国際飯店餐厅	高原集鎮川主寺	7242699
杜鵑林休憩站餐厅	黄龍溝景区中寺	7249999

娯楽場所

名称	住所	電話番号(86-0837)
黄龍游人服務中心陽光茶庁	松藩県サルジェ村	7249166
杜鵑林休憩站	黄龍溝景区中寺	7249999
黄龍サルジェ賓館娯楽庁	黄龍溝の入口	7249092
黄龍国際飯店バー、ダンスホール	高原集鎮川主寺	7242699

ショッピング場所

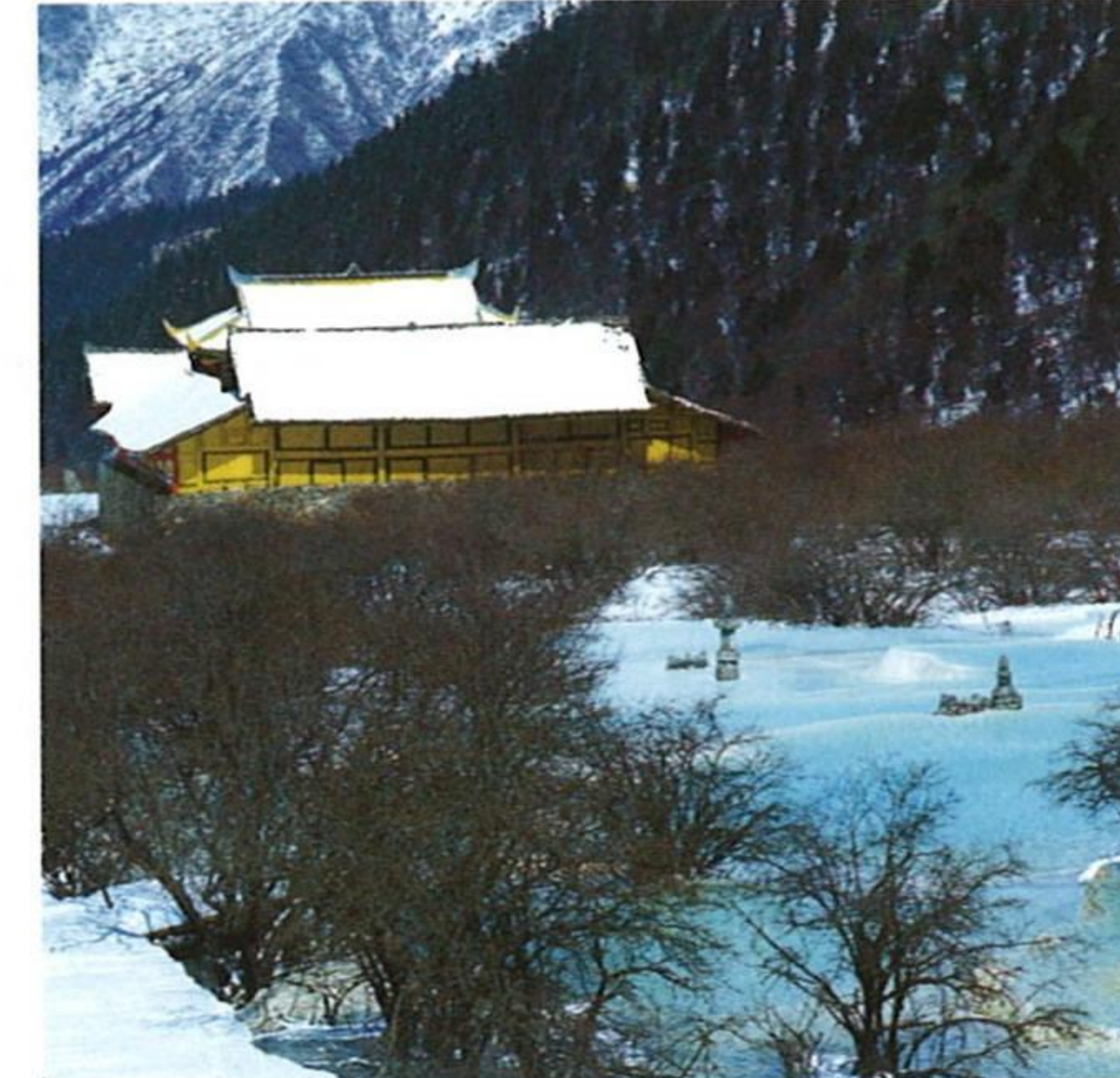
名称	住所	電話番号(86-0837)
黄龍サルジェ賓館商場	黄龍溝の入口	7249092
黄龍游人服務中心商場	松藩県サルジェ村	7249166
黄龍国際飯店商場	高原集鎮川主寺	7242699



頭巾を被るチャン族の女性



盛装したチャン族の女性



古刹黄龍寺

繡の鞆、バッグ、帽子、壁掛け、鞆や取っ手に珊瑚、瑪瑙、トルキ石を象嵌したチベットナイフ。骨彫刻、木彫、石彫刻、玉彫刻、ヒツジやウシの角彫刻など。チャン族地区でリンゴや山椒、クルミなどの工芸作物を採れ、海外まで売り捌かれている。

珍しい生薬：虫草、ジャコウ、川貝、維黄など

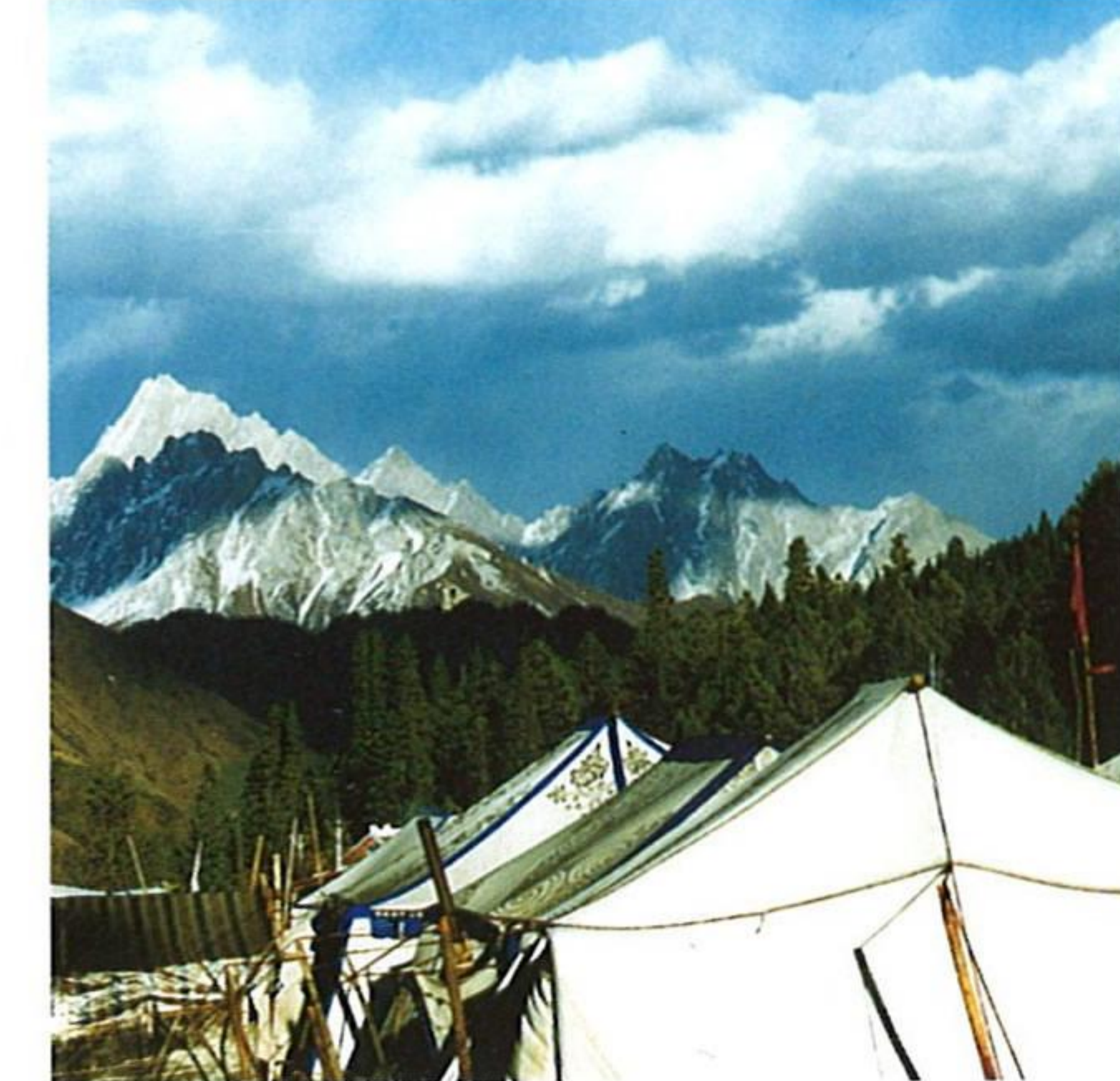
宝石・アクセサリー：キャラバン隊商が行き来した黄龍では、アクセサリーや宝石などの取引が盛んで、コレクターが多い。目下、観光地の露店には、ゴールデン、シルバー製のアクセサリー、玉器、水晶、トルキ石、翡翠、珊瑚、琥珀などが売られる。

アクセス

フライト：飛行機に乗って成都に行き、成都で黄龍往きの飛行機に乗換える。松藩県川主寺鎮にある九寨溝—黄龍空港は、黄龍まで83km離れる。その区間、バスは運行している。



黄龍が中国に置ける位置



美しい黄龍風景



祭日の行事

観光ホテル

名称	クラス	住所	電話番号(86-0837)
九寨溝国際大酒店	★★★★★	九寨溝県ジャンザ鎮	7739988
九寨天堂度暇中心	★★★★★	九寨溝県ジャンザ鎮甘海子	7789999
九寨溝星宇国際酒店	★★★★	九寨溝県ジャンザ鎮	7766888
九寨溝麟翔源賓館	★★★	九寨溝県ジャンザ鎮	7734030
華龍山莊	★★★	松藩県黄龍風景区	7249333
九寨溝賓館	★★★	九寨溝県ジャンザ鎮	7734023

旅行社

名称	住所	電話番号(86-0837)
九寨溝国際旅行社	成都市二環路西三段30号	87532200
九寨溝黄龍空港国際旅行社	成都市武侯祠大街180号	85522593
アバー国際旅行社	成都市撫琴西北街28号	87731340
四川省中国国際旅行社	成都市人民南路二段65号	86731087
中旅国際成都旅行社	成都市錦里西路107号	86123486
成都中国康輝国際旅行社	成都市東城根上街99号	86260707
成都中国青年旅行社	成都市人民南路三段6号	85582512

全国統一の特殊サービス電話

中国国際電話の頭番号: 0086	成都市電話局番: 0837	強盗防犯: 110
交通事故通報先: 122	電話番号案内: 114	国内長距離電話予約: 113
国際電話予約: 115	消防: 119	救急センター: 120
		天気予報: 12121

中国国家観光局(東京)

東京都港区虎ノ門2-5-2 エアチャイナビル8F
 郵便番号: 105-0001
 電話: 03-3591-8686
 ファックス: 03-3591-6886

中国国家観光局大阪事務所

大阪市浪速区湊町1-4-10CATビル4F
 郵便番号: 556-0017
 電話: 06-6635-3280
 ファックス: 06-6635-3281

中華人民共和国国家観光局

アドレス: 北京建国門内大街甲9号
 電話: 0086-10-65201514
 ファックス: 0086-10-65137871
 ホームページ: <http://www.cnta.gov.cn>

黃龍景勝區



ご覧いただきありがとうございます！